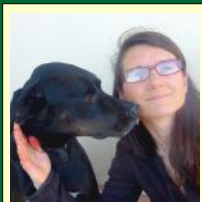


Le MAG de la clinique



CLINIQUE HELIOVET



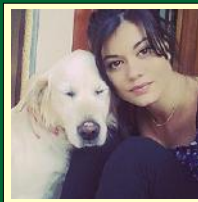
**Dr ROSSIGNOL
et Lulu**



**Dr LELOUP
et Caroline**



**ASV
Laure et Melba**



**ASV
Jordane et Anis**



- **Les départs en vacances** Page 2-3
- **Le vaccin contre la Leptospirose** Page 4-5
- **Le Maine Coon** Page 6
- **L'acupuncture** Page 7-8

Clinique Vétérinaire Heliovet

30 avenue Gaston Doumergue – 31130 Balma – Tel : 05 61 24 09 35

Du lundi au Vendredi – 8h30-12h30 14h00-19h30

Et le Samedi – 9h00-13h00

LES DEPARTS EN VACANCES

N'attendez pas la dernière minute pour préparer les vacances de votre animal de compagnie ! En effet, selon votre pays de destination, certaines formalités nécessitent un délai d'au moins 6 mois avant le départ.

JE FAIS GARDER MON ANIMAL

entourage visite quotidienne pension garde à domicile

- Une fois votre choix arrêté, **organisez-vous** en temps et en heure : les associations, petsitters, pensions, ... reçoivent beaucoup de demandes.
- Repérez les lieux et **rencontrez les personnes** responsables avant de confier votre chien, votre chat ou votre NAC.
- Selon le mode de garde choisi, prévoyez une **trousse à pharmacie** spécialement pour lui.
- Dans la mesure du possible, remettez à la personne qui aura votre chien ou votre chat en garde un ou deux **jouets** qu'il affectionne. Cela le rassurera !
- Pensez à son **alimentation**. Evitez de bouleverser ses habitudes.
- N'oubliez pas de laisser tous les **documents médicaux** avec la liste des **numéros utiles** (vos coordonnées et celles d'un proche, celles de son vétérinaire soignant, ...).
- Vérifiez que ses **vaccins soient à jour**: pour un séjour dans une pension, le vaccin contre la toux de chenil est obligatoire pour le chien, le vaccin typhus coryza leucose est obligatoire pour les chats.



JE PARS AVEC MON ANIMAL

Avant votre départ, vérifiez que vous êtes en règle.

JE RESTE EN FRANCE

Les **vaccins sont fortement recommandés** mais aucun n'est obligatoire. Les hôtels ou campings peuvent exiger certains vaccins (antirabique).

JE PARS A L'ETRANGER

La **vaccination antirabique**, le **passport** et l'**identification électronique** est **obligatoire** pour les chiens, chats et furets.

Se renseigner sur AniVetVoyage.com pour les **autres formalités selon les pays**.

Les Transports



En voiture/train

Si votre chien ou votre chat souffre du mal des transports, **consultez votre vétérinaire** qui vous prescrira une médication adaptée.

Avant de partir, faites-le **manger « léger »**.

N'hésitez pas à vous **arrêter toutes les deux heures**. Lui, comme vous, en profitera pour se dégourdir les jambes et s' **hydrater**. Attention en ouvrant la portière à ce qu'il ne se sauve pas.

Ne laissez jamais votre animal **enfermé** dans votre voiture en **plein soleil**, même la fenêtre ouverte ! Il risque un **coup de chaleur** qui peut être **mortel**. Faites attention à l'exposition de votre voiture qui peut passer, en quelques heures, de l'ombre au plein soleil !



En avion

Au moment de la réservation de votre titre de transport, **signalez** que vous voyagerez avec votre animal de compagnie et renseignez-vous précisément sur les **conditions** de son voyage.

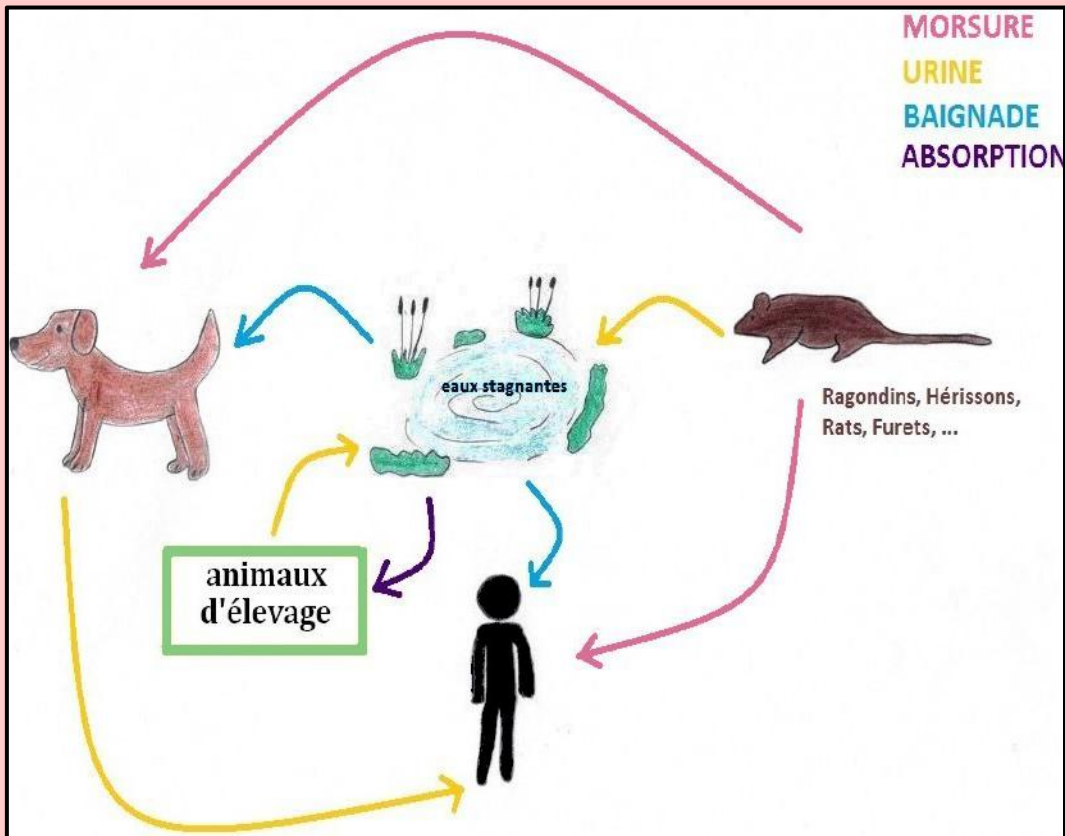
ATTENTION: Certains chiens sont interdits en avion !

Suivant les compagnies et suivant le poids de votre animal, ce dernier pourra voyager avec vous en cabine dans un **sac spécifiquement adapté** ou en soute ventilée, chauffée et pressurisée dans une **cage commercialisée** par les compagnies aériennes.

COMMENT PRÉVENIR LA MALADIE ?

Pour prévenir la contamination, il est recommandé :

- d'éviter les **baignades** dans les eaux douteuses.
- de **vacciner les chiens** chaque année: deux vaccins à un mois d'intervalle puis un rappel annuel ; l'immunité acquise par la vaccination ne dure pas longtemps, c'est pourquoi des rappels annuels sont habituellement nécessaires.
- de vacciner les **travailleurs très exposés** (égoutiers, éboueurs).



LE VACCIN CONTRE LA LEPTOSPIROSE

QU'EST CE QUE LA LEPTOSPIROSE ?

La **leptospirose** est une **maladie bactérienne** présente dans le monde entier. Ses principaux réservoirs sont les **rongeurs**, en particulier les rats, qui excrètent la bactérie dans leurs **urines**.

Le **chien** est l'animal le plus sensible, mais les autres mammifères, y compris **l'homme**, peuvent également être touchés.

Chez le chien, la forme est souvent **grave** et **mortelle**. Elle associe une insuffisance rénale aiguë, une atteinte hépatique et des hémorragies plus ou moins sévères.

Chez l'homme, la maladie est souvent bénigne, mais peut conduire à l'insuffisance rénale, voire à la mort dans 5 à 20% des cas. **300 personnes sont touchées chaque année en France.**

COMMENT PEUT ON L'ATTRAPER ?

Les **rongeurs** (ragondins, rats), les **hérissons** et les **mustélidés** (furets, putois,...) sont les réservoirs principaux mais **chiens, chevaux, bovins** et autres mammifères peuvent également être porteurs. Tous ces animaux disséminent les leptospires par **voie urinaire**.

La bactérie pénètre principalement par la peau lésée ou les muqueuses **par contact avec des eaux, des sols boueux** ou des **urines contaminés**.

Les chiens qui se baignent dans des **eaux stagnantes** et les chiens de chasse sont les plus exposés. Mais la contamination peut se faire également dans le jardin par contact avec l'**urine d'un hérisson** par exemple.

Chez l'homme, **certaines professions** (agriculteurs, éleveurs, égoutiers, éboueurs, vétérinaires...) et les personnes pratiquant des **loisirs nautiques** (triathlon, pêche, baignade dans des eaux douteuses, ...) sont particulièrement à **risque**.

LE MAINE COON

Dans le monde félin, le Maine Coon est le chat le plus imposant qu'il soit. Malgré son aspect impressionnant, il donne une rassurante impression de confiance.

Nom d'origine	Taille/Poids	Poil/Robe	Corps
Maine: l'état du Maine aux Etats-Unis Coon: croisement entre un chat et un raton laveur (en anglais, <i>racoon</i>)	Grande ♀ 4 à 6 kg ♂ 7 à 8 kg	Mi-long Toutes les couleurs sauf chocolat, lilas, cannelle, faon et colourpoint	Tête: Museau carré Yeux: Grands et ovales Oreilles: Grandes, placées haut avec plumets aux extrémités Queue: Longue

CARACTERE

Le Maine Coon est un chat **équilibré, joueur, calme et sociable**.

Il est **patient** avec les enfants et accepte les **turbulences des chiens**. Il est **curieux** et **attentif** à son maître. On le surnomme le **DOUX GEANT**.

C'est également un **grand chasseur**, en réalité un bon mélange de **douceur** et de **sauvagerie**.



Jov, patient de la clinique. Photo prise par son propriétaire



JOV. Photo prise par son propriétaire

BESOINS PARTICULIERS

Le Maine Coon a besoin d'**espace** et d'un **environnement stimulant**. Il faut prévoir un **arbre à chat** et des **jeux divers**.

N'oubliez pas de combler ses besoins affectifs par des **calins**, il adore ça!

L'ACUPUNCTURE

L'acupuncture est une des techniques thérapeutiques de la Médecine Traditionnelle Chinoise (MTC). Celle-ci, vieille de 3000 ans, cohabite de nos jours avec la Médecine occidentale. La MTC a une vision globale de la santé et donc de la maladie.

DE QUOI S'AGIT-IL?

Le corps est traversé d'**énergies canalisées** dans des "vaisseaux" appelés **méridiens**. Le long de ces derniers, se trouvent des points dits d'**acupuncture** qui sont une interface avec le milieu extérieur.

Il existe **12 méridiens principaux** et **8 Merveilleux vaisseaux**. Les méridiens principaux sont **en relation avec le fonctionnement d'un couple** organe/viscère (méridien associé au couple foie/ vésicule biliaire, un autre au couple rein/ vessie, ...).

Les 8 Merveilleux vaisseaux sont des flux d'énergie plus **subtils** et plus **difficiles** à corriger. Ils interviennent dans la coordination de nos mouvements et notre repérage dans l'espace et régulent les **sécrétions hormonales** des glandes endocrines (thyroïde par exemple).

COMMENT CA MARCHE?

Les trajets des méridiens ont été cartographiés par les chinois: il existe donc des "plans". Il faut s'imaginer tout ceci en 3 dimensions tel un réseau électrique avec des intersections et des interrupteurs. Ces derniers sont les fameux **points d'acupuncture**.

C'est à la fois par palpation et toucher léger que le praticien repère les points dysfonctionnels. A partir de là, un diagnostic est posé. **Le traitement consiste à stimuler les points avec les doigts ou par l'implantation d'aiguilles souples.**



Dr Leloup et Minette en séance d'acupuncture

POUR QUI ET POURQUOI?

Pour tous, homme ou animal en prévention ou traitement de troubles chroniques. L'homme et l'animal étant en relation avec leur environnement, **tout traumatisme physique, psychologique ou émotionnel** va perturber la qualité et la quantité d'énergie circulant dans les méridiens, altérant ainsi l'équilibre de son organisme.



*Dr Leloup et
Gagnant en
séance
d'acupuncture*

Sudoku

			4			8	7	
	4	7		9	2		5	
2			6				3	
9	7		5			2		3
5		8		2	4	7		6
6		4			7		8	5
	9		3		8			7
		3	2	4		1	6	
	1	2					9	