

Le **MAG** de la clinique



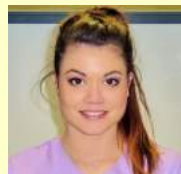
**Dr. ROSSIGNOL -
DELUGIN Anne**



**Dr. LELOUP -
ORMIERES
Laurence**



**ASV
Laure LECLERC**



**ASV
Jordane VERDIER**



- **Hygiène bucco-dentaire** Page 2-3
- **Les chenilles processionnaires** Page 4
- **L'adoption d'une poule** Page 5-6
- **Les news dans la clinique** Page 7

Clinique Vétérinaire Heliovet

30 avenue Gaston Doumergue – 31130 Balma – Tel : 05 61 24 09 35

Du lundi au Vendredi – 8h30-12h30 14h00-19h30

Et le Samedi – 9h00-13h00

www.cliniqueveterinaireheliovet.com

CLINIQUE HELIOVET

HYGIENE BUCCO-DENTAIRE

Tout comme chez l'Homme, les bactéries s'accumulent progressivement sur les surfaces dentaires de votre animal familier pour former un biofilm dénommé plaque dentaire bactérienne, responsable de la maladie parodontale. Cette maladie évolue de la gingivite (simple inflammation de la gencive) à la parodontite (destruction des structures d'attache de la dent). Pour préserver le plus longtemps possible la santé dentaire de votre chien ou de votre chat, différents moyens sont à votre disposition. Prenez conseil auprès de votre vétérinaire.

LA MALADIE PARODONTALE

La maladie **parodontale** est une maladie infectieuse opportuniste due au développement de la plaque dentaire bactérienne et à l'incapacité de l'animal à gérer cette quantité de bactéries et leurs méfaits. Elle affecte plus précocement et plus sévèrement les **chiens de petites tailles**. Indépendamment de la taille, certains individus, comme chez l'Homme, sont particulièrement prédisposés et présentent parfois de graves lésions à un jeune âge.

En plus des lésions locales aboutissant progressivement à la mobilité puis à la perte de dents, l'infection peut s'étendre aux **structures avoisinantes** (infection nasale, infection de l'os des mâchoires) ou à distance (rein, foie, cœur).

Il est donc nécessaire de limiter l'extension de cette maladie dès le plus jeune âge.

Le point de départ est insidieux, il consiste en l'accumulation de la plaque dentaire bactérienne qui n'est pas visible à l'œil nu ; elle peut être révélée par un colorant rouge ou bleu appelé **révélateur de plaque dentaire**.

Rapidement se développe une **gingivite** qui se caractérise par une rougeur et un gonflement plus important de la gencive.



Gingivite



Dents saines

Avec la progression des bactéries sous la gencive, non seulement cette dernière est attaquée mais le ligament alvéolo-dentaire et l'os alvéolaire sont détruits, ce qui aboutit progressivement à la mobilité de la dent. Il s'agit alors d'une **parodontite** qui, en l'absence de traitement par le vétérinaire, conduit à la perte des dents.



Parodontite

Les signes extérieurs les plus facilement reconnus par le propriétaire sont la mauvaise haleine, l'accumulation de tartre, la rougeur des gencives, la présence de pus et éventuellement le déchaussement et mobilité des dents.

LE TRAITEMENT

Un détartrage seul ne peut traiter efficacement des dents atteintes de parodontite. **Le but du traitement est l'élimination de la plaque dentaire bactérienne**, cause de la maladie, **partout où elle se trouve**, à la surface de la dent ou, en profondeur, le long de la racine.

Néanmoins, lorsque le degré d'atteinte est trop important, des dents doivent être extraites.

La maladie parodontale étant une maladie naturelle opportuniste, elle ne peut que récidiver et s'aggraver en l'absence de suivi et d'hygiène bucco-dentaire.

L'HYGIENE BUCCO-DENTAIRE

Chaque fois que possible, la prévention primaire est conseillée car en évitant l'apparition de la maladie, elle est plus efficace mais également moins astreignante. Sur les dents parfaitement nettoyées, la plaque dentaire se reforme en 6 à 8 heures et s'organise progressivement en un réseau structuré en 24 heures. L'Hygiène bucco-dentaire doit donc être un acte fréquent et régulier.

Le brossage dentaire

Le brossage dentaire est la **référence en termes d'hygiène bucco-dentaire**. Le brossage dentaire quotidien reste la base d'hygiène de nos propres dents. Comment pourrait-il en être autrement pour celles de nos compagnons à quatre pattes ?

Un brossage correctement effectué permet d'éliminer au moins 70% de la plaque dentaire bactérienne.

Le brossage s'effectue avec une brosse à dents à poils souples ou ultra souples préalablement enduits de gel dentaire antiseptique.



Brossage dentaire

Les autres méthodes

Il existe de nombreux produits d'hygiène dentaire sur le marché : lamelles à mâcher, poudre antiseptique, solution à diluer dans l'eau de boisson.

Malheureusement, très peu ont été testés cliniquement. Certains contiennent des substances actives mais dont l'efficacité peut être inhibée par d'autres composants, d'autres ne contiennent aucune substance réellement active sur la plaque dentaire ! Votre vétérinaire pourra vous conseiller.

SEUL UN BROSSAGE QUOTIDIEN PERMET DE MAINTENIR LA SANTE PARODONTALE. Brosser les dents uniquement une fois par semaine équivaut à ne rien faire.

ENVENIMATION PAR LES CHENILLES PROCESSIONNAIRES

Ce qu'il faut savoir

La chenille processionnaire du pin est un insecte responsable d'envenimations chez nos carnivores domestiques.

Elle se rencontre dans les régions du sud, leur aire de répartition ne fait qu'augmenter.

L'ingestion de ces chenilles peut causer de graves lésions pouvant conduire à la mort de l'animal. Le chien est plus concerné par ces envenimations car il est moins méfiant que le chat et place toutes sortes d'objets dans sa gueule.



Chenille processionnaire

Quels sont les symptômes ?

- **Douleur** intense, aiguë
- **Salivation** importante.
- **Ulcération et inflammation** des zones touchées (langue, bouche, lèvres).

Par la suite, la zone touchée peut ... et devenir blanchâtre.

Quels sont les préventions ?

La prévention s'effectue de plusieurs façons :

- La destruction des œufs:

Durant l'été, les aiguilles porteuses de manchons d'œufs peuvent être éliminées directement sur les arbres.

- Par la destruction des larves:

Dans les zones concernées, la municipalité réalise généralement un traitement annuel pour limiter la progression de ces papillons.

- Par le respect de certaines précautions:

Dans les zones à risque (terrains riches en résineux), durant le printemps, période critique, la vigilance doit être accrue et les promenades des animaux doivent se faire uniquement en laisse pour éviter tout contact avec des chenilles ou les restes des mues.

Que faut-il faire si mon animal est envenimé ?

Vous pouvez **éviter les zones à risque** présentant de nombreux nids lors des périodes de procession. Si vous-même avez des nids chez vous, faites appel à un **professionnel** qui viendra les détruire.

Si votre animal se fait envenimer par une chenille, lavez immédiatement et abondamment la zone touchée à l'eau claire. Ne frottez pas car vous casseriez d'autres soies ce qui ne ferait qu'aggraver les cas de l'animal. Amenez votre chien ou chat rapidement chez le vétérinaire.

L'ADOPTION D'UNE POULE

Avoir des poules dans son jardin présente de nombreux avantages (ponte des œufs, élimination des déchets de table, rôle écologique de la poule), mais quelques règles sont à connaître pour prévenir des maladies et prédateurs.

LES RACES

Il existe plus de 400 races. Le prix d'une poule varie de 10 à 50 euros selon la race.

Pour des poules pondeuses, privilégier les poules de grande race. En effet, les poules naines et poules d'ornement produisent très peu d'œufs. Le nombre d'œufs varie suivant la race de la poule, mais se situe entre 150 et 300 œufs par an (50 à 60 œufs pour les poules naines).

LE COMPORTEMENT

Les sens :

La vue: une poule voit à 300 degrés, mais elle ne voit en 3D que dans un angle de 30 degrés (c'est pourquoi la poule tourne toujours la tête dans notre direction), Elle voit les couleurs.

Les yeux sont assez fragiles et sujets à des conjonctivites.

Le bec est l'organe du toucher et du goût. La poule n'aime pas l'acidité (pelure d'agrumes par exemple).

Animal social :

La poule est très sociable avec ses congénères et avec l'homme. Il faut au moins deux poules. L'idéal est d'adopter 3 à 4 poules de même taille mais d'âge différent pour avoir des œufs tout le temps.

Il existe une hiérarchie (dominant, dominé), c'est pourquoi il est préférable de les acheter ensemble. Il n'est pas nécessaire d'acheter un coq car il n'y a pas besoin d'accouplement pour qu'une poule ponde des œufs, ces derniers seront juste non fécondés.

De plus un coq peut devenir agressif et présenter un danger pour les jeunes enfants. Pensez aussi qu'il chante dès le lever du jour, ce qui peut être source de conflit avec le voisinage.

Le picage :

Certaines poules peuvent parfois avoir un comportement agressif envers leurs congénères, et leur arracher les plumes au niveau du croupion, du dos et/ou du cou.

Ce trouble comportemental s'appelle le picage. Celui-ci est fréquent chez les poules pondeuses. S'il n'est pas rectifié le picage peut aller jusqu'à du cannibalisme.

Le printemps, avec la durée des journées qui rallongent est une période propice au développement du picage, car plus il y a de lumière et plus les poules sont nerveuses.



Poule

Plusieurs facteurs sont à l'origine du picage:

- poulailler trop petit
- présence de trop de poules dans un même jardinet
- poules manquant de minéraux et de vitamines
- changement brutal d'alimentation
- nombre insuffisant de nids, de mangeoires, d'abreuvoirs et de perchoirs

La supplémentation de l'eau de boisson avec des vitamines et minéraux spécifiques est conseillée.

LE POULAILLER

La poule doit pouvoir:

- se percher
- avoir un nid
- pouvoir gratter le sol (pas de sol en ciment)
- pouvoir prendre un bain de poussière: il est possible d'installer des bacs avec de la cendre pour que la poule puisse s'y rouler.

Le poulailler doit être protégé des prédateurs: renards, fouines, rapaces, chiens, rongeurs.



Poules dans le poulailler

NUTRITION

L'eau :

Il est primordial de fournir une eau propre et de qualité. Pour cela des abreuvoirs spécifiques sont disponibles. Une poule boit environ 40 cl d'eau par jour.

L'aliment :

Il se compose des déchets de table, d'un aliment complet pour poule (aliment croissance jusqu'à 20 semaines puis aliment pour poules pondeuses) et des aliments picorés dans le jardin. Dans la nature la poule trouvera des petits escargots, des vers de terre, des gravillons, de l'herbe...

L'aliment industriel doit être distribué dans une assiette. La poule doit vider l'assiette dans la journée car tous les minéraux tombent au fond. Donner la quantité pour une journée et attendre que l'assiette soit vide avant de la remplir.

ATTENTION: éviter les pommes de terre non cuites et germées!
Pour compléter cette diversité alimentaire il est conseillé de distribuer dans l'eau de boisson des aliments complémentaires: les vitamines et minéraux.

Les vitamines, minéraux et oligoéléments interviennent dans la croissance, la vitalité, la formation des œufs et la résistance aux maladies.



NEWS DE LA CLINIQUE

A la clinique vétérinaire HELIOVET, le docteur Leloup - Ormières propose des **séances d'ostéopathie** et **d'acupuncture** pour vos compagnons à quatre pattes. N'hésitez pas à prendre **rendez-vous**.



Vous pouvez suivre l'**actualité de notre clinique** ainsi que celle du monde animalier en nous suivant sur la **page Facebook** « Clinique vétérinaire Heliovet » mais aussi suivre nos conseils dans la rubrique « Conseils » de notre site internet : **www.cliniqueveterinaireheliovet.com**.

Recherche...

Se connecter

Clinique vétérinaire Heliovet

Votre vétérinaire sur Babas

Clinique | L'équipe | Actualités | Conseils | Galerie photo | Commande

Coordonnées

Clinique vétérinaire Heliovet
30 avenue Gaston Doumergue
31130 SALAN

Tel : 05.61.24.25.25
info.helios@babas.fr

[Nous contacter](#)
[Nous suivre](#)
[Nos actualités](#)

Quelques clichés...

Bienvenue dans la nouvelle Clinique!

Le Dr Anne Rosignol-Delugh, le Dr Laurence Leloup-Ormières et leurs assistantes Laure Leclerc et Jordane Verdier vous accueillent depuis le 10 juin 2014 dans les nouveaux locaux!

SUDOKU

Niveau facile

3		7	8		6	5	
8		4				1	
	7		5	3			
	5			1	7		9
7	8		6		3		2
1		6		5			3
				7	5		9
	4				2		
	6	1		9	4		
							3

Niveau difficile

2			1	5	9		
6		1			4		
		8					
7	2						8
		3		7		9	
9						6	4
						8	
			5			4	
							1
			4	3	6		

7 DIFFERENCES



Clinique Vétérinaire Heliovet

30 avenue Gaston Doumergue – 31130 Balma

Tel : 05 61 24 09 35

Du lundi au Vendredi – 8h30-12h30 14h00-19h30

Et le Samedi – 9h00-13h00

